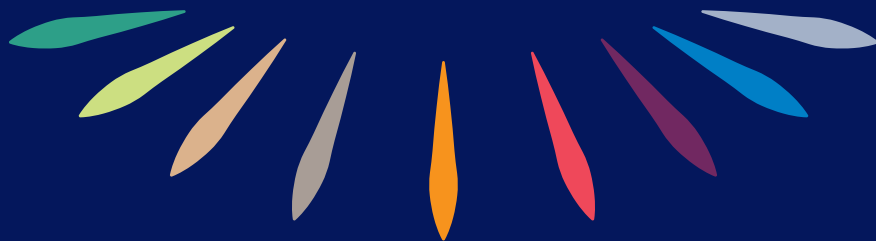


A dokumentum nyomtatása előtt
gondoljon a környezetre.



MUNKÁLTATÓI VISSZAÉLÉS-BEJELENTÉSI RENDSZER



SPIE, együtt a sikerért

A

SPIE szervezetére vonatkozó törvények és előírások, illetve a SPIE etikai szabályainak be nem tartása súlyos következményekkel járhat a SPIE és munkavállalói számára.

A SPIE Csoport elkötelezett a törvények és etikai normák betartása és alkalmazása mellett. A vállalat emiatt létrehozott egy etikai kódexet

<https://report.whistleb.com/alerte-spie>

valamint az Etikai Kódex Végrehajtási Útmutóját a munkavállalói számára.

Ha kétségeik, kérdéseik vagy aggályaik merülnek fel egy helyzettel, vagy a jogalkalmazással, vagy a cégcsoport etikai normáival kapcsolatban, a munkavállalók kapcsolatba léphetnek közvetlen vagy közvetett felettesükkel, a jogi ügyek osztályával, a cégcsoport jogi és biztosítási osztályával, az emberi erőforrások osztályával, az etikai tisztviselőkkel és bizottságokkal, vagy a munkavállalói képviselővel.

A munkavállalók használhatják a cégcsoport visszaélés-bejelentési rendszerét is, amelyre ez az eljárás vonatkozik.

A SPIE Csoport elkötelezett a feldolgozott visszaélés-bejelentések titkosságának biztosítása mellett, és megtiltja a rendszert használó munkavállalókkal szembeni megtorlást.

A rendszer használata nem kötelező, az kiegészíti a hagyományos jelentéstételi módot. Semmilyen szankció nem szabható ki egyetlen munkavállalóra sem azon az alapon, hogy nem vette igénybe ezt a rendszert.

Ez a rendszer nyitva áll a SPIE munkavállalói, alkalmi vagy külső munkavállalók, valamint az érdekelt felek számára.

A Franciaországon kívül található SPIE szervezeteknek fel kell mérniük, hogy nemzeti jogszabályaik szerint ez az eljárás módosításokat igényel-e ahhoz, hogy a kötelező nemzeti szabályoknak is megfeleljen. A szervezetek helyben tájékoztatnak az eljárásra vonatkozó módosításokról.

Megjegyzés: a „(be)jelentés” és a „visszaélés-bejelentés” kifejezések egymással felcserélhetően használhatóak.

1. A VISSZAÉLÉST BEJELENTŐKRE VONATKOZÓ FELTÉTELEK

Csak magánszemélyek tehetnek visszaélés-bejelentést.

Visszaélés-bejelentést küldhet a SPIE összes munkavállalója és minden külső vagy alkalmi munkavállaló, az ideiglenes munkavállalók, gyakornokok, a szolgáltatást nyújtók munkavállalói, alvállalkozó cégek munkavállalói és minden érdekelt fél (vevők, beszállítók munkavállalói, SPIE részvényesei).

Minden visszaélés-bejelentést az alábbiak szerint kell megtenni:

- jóhiszeműen:
- és a bejelentő minden személyes érdekétől mentesen.

A bejelentő személyek nem járhatnak el rosszhiszeműen, azzal a szándékkal, hogy kárt okozzanak, illetve nem várhatnak el semmilyen személyes vagy szakmai ellenszolgáltatást vagy anyagi ellenszolgáltatást a bejelentésért cserébe.

Személyes ismeretekkel kell rendelkezniük az általuk jelentett tényekről vagy cselekedetekről (más szóval a pletykák, spekulációk és következtetések kizártak).



2. A BEJELENTŐK VÉDELME

A jelen eljárás 1. pontjában meghatározott feltételeknek megfelelő munkavállalót nem lehet kizárni a felvételi eljárásból, illetve a szakmai gyakorlaton vagy a szakmai képzésen való részvételből.

Az ezen eljárás 1. pontjában meghatározott feltételeknek megfelelő személy nem lehet:

- szankcionált személy;
- elbocsátott személy;
- közvetlen vagy közvetve hátrányos megkülönböztetésben részesült személy, különösen a díjazás, a nyereségből való részesedés vagy részvény-szétsztási intézkedések, képzés, átsorolás, kinevezés, képesítés, szakmai előléptetés, áthelyezés vagy a szerződés megújítása tekintetében;

még akkor sem, ha az állítólagos tények pontatlanok bizonyulnak, vagy nem vezetnek semmilyen intézkedéshez.

Mindazonáltal minden olyan személy, aki visszaéléssel vagy rosszhiszeműen használja ezt a rendszert, fegyelmi szankciókkal vagy jogi eljárással sújtható.

A visszaélést bejelentő személy azonosítására alkalmas bármely információ bizalmas, az nem adható ki, kivéve az igazságügyi hatóságok számára.

A bejelentést tevő munkavállalóknak azonosítaniuk kell magukat, de személyazonosságukat a visszaélés-bejelentések kezeléséért felelős csoportszintű megfelelőségi tisztviselő bizalmasan kezeli.

Az anonim bejelentéseket kerülni kell, és csak abban a kivételes esetben kezelik azokat, ha a tények súlyossága megállapítást nyer, és a ténybeli elemek kellően részletesek.



3. BEJELENTHETŐ ESEMÉNYEK

- bármilyen szabálysértés vagy bűncselekmény;
- olyan szabályszerűen ratifikált vagy jóváhagyott nemzetközi kötelezettségvállalás súlyos és nyilvánvaló megsértése, amelyet Franciaország vagy egy olyan ország ratifikált, ahol a SPIE tevékenységet folytat;
- valamely nemzetközi szervezet határozatának súlyos és nyilvánvaló megsértése, amelyet szabályszerűen ratifikált nemzetközi kötelezettségvállalás alapján hajtanak végre;
- törvények vagy rendeletek bármilyen súlyos és nyilvánvaló megsértése;
- a közérdeket érintő súlyos fenyegetés vagy sérelem.

Egy bejelentés kiterjedhet például a következőkre:

- az alábbiak megsértése:
 - korrupcióellenes törvények;
 - versenyjog;
 - bankjog;
 - értékpapír-piaci törvény;
 - számviteli törvény;

- olyan események, amelyek valószínűsíthetően az alábbiakat testesítik meg:

- belső vagy külső csalás;
- biztonsági kockázat;
- vállalati eszközökkel való visszaélés;
- vagyon sikkasztása;
- bennfentes kereskedelem;
- összeférhetlenség

A potenciálisan pszichológiai vagy szexuális zaklatásnak minősülő elemeket bejelentheti az a személy, aki úgy véli, hogy ilyen helyzetnek van kitéve.

Az orvosi titoktartással, a honvédelemmel vagy az ügyvédi titoktartással kapcsolatos tények, információk vagy dokumentumok nem képezhetik a bejelentés tárgyát.

Az esetek magukban foglalhatják az Etikai Kódex megsértését vagy olyan helyzeteket is, amelyek ellentétesek a SPIE munkavállalói számára szóló Etikai kódex Végrehajtási Útmutatójával.

4. VISSZAÉLÉS-BEJELENTÉSEK

Bárki, aki bejelentést szeretne tenni a bejelentő rendszeren keresztül, megteheti, ha kapcsolatba lép az alábbi felekkel:

- közvetlen vagy közvetett vezetők;
- a leányvállalat megfelelőségi tisztviselője;
- munkavállalói képviselő;
- a csoportszintű megfelelőségi tisztviselő.

A bejelentés megtehető:

- postai úton: a borítékon feltüntetve a „BIZALMAS” szót, és a tárgyban feltüntetve, hogy visszaélés-bejelentésről van szó;
- vagy az erre a célra szolgáló platformon:

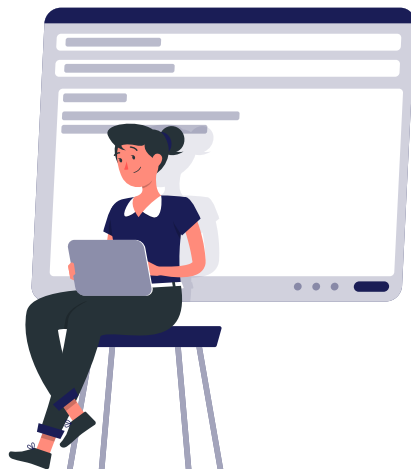
<https://report.whistleb.com/alertespie>

Ez az oldal biztonságos, azt egy külső szolgáltató kezeli, akit szigorú titoktartási kötelezettség terhel. A csoportszintű megfelelőségi tisztviselő az ezen a platformon leadott összes visszaélés-bejelentést megkapja.

A magas szintű titoktartás és biztonság érdekében minden visszaélés bejelentő személy használja a dedikált bejelentői platformot, mint a visszaélés-bejelentés előnyben részesített módját.

Emlékeztetni kell arra, hogy a visszaélés bejelentő személyek azonosítására alkalmas részletek és adatok nem adhatók ki, kivéve az igazságügyi hatóságok számára.

A visszaélés bejelentőknek minden olyan tény, információt, dokumentumot vagy adatot meg kell adniuk, bármilyen formában vagy adathordozón, amelyek alátámaszthatják bejelentéseiket, amikor ilyen információk birtokában vannak. Az ilyen tények, információk, dokumentumok vagy adatok egyszerűen megemlíthetők a visszaélés-bejelentésben, és rövid időn belül elérhetővé tehetők a bejelentés címzettje számára.



5. AZON SZEMÉLYEK ÉRTEŚÍTÉSE ÉS JOGAI, AKIKKEL KAPCSOLATBAN A BEJELENTÉST TESZIK

Bármely személyt, akire vonatkozóan a bejelentést teszik, a bejelentés címzettje a bejelentés rögzítését követően haladéktalanul értesíti a rá vonatkozó adatok tekintetében, még akkor is, ha a bejelentést nem elektronikus formában tárolják.

Az érintett a személyes adatokhoz hozzáférhet, és kérheti azok törlését vagy helyesbítését, ha azok pontatlanok, félreérthetőek vagy elavultak.

Abban az esetben, ha elővigyázatossági intézkedésekre van szükség, különösen a visszaélés-bejelentéssel kapcsolatos bizonyítékok megsemmisítésének megakadályozása érdekében, az érintett személyt csak az ilyen intézkedések megtételét követően kell tájékoztatni.

A bejelentés címzettje írásban tájékoztatja a bejelentés által érintett személyt az állítólagos cselekményekről, azokról a szolgáltatókról, amelyek számára a bejelentést tették, valamint azokról az eljárásokról, amelyek alapján a személy gyakorolhatja a személyes adataihoz való hozzáféréshez és azok helyesbítéséhez való jogát.

A bejelentés által érintett személy semmilyen körülmények között nem kaphat értesítést a bejelentést tevő személy kilétéről.

A bejelentés által érintett személy azonosítására alkalmas információ nem adható ki, kivéve az igazságügyi hatóságok számára, és csak akkor, ha a bejelentés megalapozott volt.



6. A VISSZAÉLÉS-BEJELENTÉS FELDOLGOZÁSA

A bejelentés címzettje írásban tájékoztatja a bejelentést tevő személyt a kézhezvételtől, valamint arról, hogy a visszaélés-bejelentés elfogadhatóságának megítéléséhez előreláthatólag mennyi időre van szükség.

Ha a bejelentés nem tartozik az ilyen eljárás hatálya alá, nem súlyos természetű, rosszhiszeműen készült, visszaélészerű vagy rágalmozó állítást tartalmaz, vagy ellenőrizhetetlen tényekre vonatkozik, akkor az anonimizálását követően haladéktalanul meg kell semmisíteni vagy archiválni kell azt, a visszaélést bejelentőt pedig ennek megfelelően értesíteni kell.

A visszaélés-bejelentés feldolgozásának részeként a bejelentés címzettje elvégezhet minden általa szükségesnek tartott vizsgálatot annak megállapítására, hogy a bejelentés megalapozott-e vagy sem.

Bármely munkavállalót felhívhat, akinek a segítségét szükségesnek tartja a bejelentés ellenőrzésével vagy feldolgozásával kapcsolatban, azzal a feltétellel, hogy az ilyen munkavállalókat titoktartási kötelezettség terheli.

A gyűjtött adatok kezeléséhez továbbá rendszeresen megújuló egyéni felhasználói azonosítóval és jelszóval, vagy bármely más azonosítási eszközzel lehet hozzáférni.

Ha a tények indokolják, és a címzett ezt szükségesnek tartja, bármely, a vizsgálat szempontjából releváns területen (például informatika, pénzügy, számvitel) jártas külső szolgáltatót is kijelölhetnek.

Az ilyen harmadik fél szerződésben vállalja, hogy betartja a legszigorúbb titoktartási követelményeket.

A visszaélést bejelentő személy nem vehet részt a vizsgálatokban, de további részletek megadására kérhetik.

A visszaélés-bejelentés feldolgozását különösen a mindkét fél meghallgatásának elvével és az alkalmazandó munkajoggal összhangban kell végrehajtani.

7. A BEJELENTÉS FELDOLGOZÁSÁNAK LEZÁRÁSA

A bejelentéssel érintett személyek értesítést kapnak a bejelentés feldolgozási műveletek lezárásáról.

A visszaélést bejelentő személyeket tájékoztatni kell a bejelentésükre válaszul megtett minden intézkedésről annak megerősítésére, hogy a bejelentett tények megalapozottak voltak-e vagy sem.

A visszaélés-bejelentés feldolgozásának befejezése után döntés születik a meghozandó intézkedésekről, például a vonatkozó jogi rendelkezések szerinti fegyelmi intézkedésekről vagy jogi lépésekről.

8. AZ ELJÁRÁS ISMERTETÉSE

Ezt az eljárást minden olyan eszköz segítségével ismertetni kell, amely az állandó vagy alkalmi munkavállalók számára hozzáférhető, különösen az alábbi módokat:

- elektronikus tájékoztatás,
- kifüggesztés erre a célra fenntartott táblákra,
- közzététel a weboldalon és az intraneten.



9. A SZEMÉLYES ADATOK VÉDELME

A bejelentéssel kapcsolatban a visszaélést bejelentő személy személyes adatokat, valamint adott esetben a visszaélés-bejelentés által megcélzott személyekre vonatkozó adatokat is közölhet a SPIE szervezetével.

A SPIE a bejelentések feldolgozásával kapcsolatban más személyek személyes adatait is gyűjtheti és feldolgozhatja.

Az összegyűjthető és feldolgozható adatok jellege különösen az alábbiakra terjedhet ki:

- A visszaélést bejelentő fél személyazonossága, beosztása és elérhetőségei;
- A bejelentéssel érintett személy személyazonossága, beosztása és elérhetősége;
- Bármilyen egyéb információ, amelyet a visszaélést bejelentő önként közölt, vagy amely a bejelentés feldolgozásából származik.

A SPIE garantálja a visszaéléseket bejelentő rendszerben azonosított bármely személynek azon jogát, hogy hozzáférjen személyes adataihoz és kérje azok helyesbítését vagy törlését, ha ezek a személyes adatok pontatlanok, hiányosak, félreérthetőek vagy elavultak. Ezeket a jogokat az rgpd.operations@spie.com címre írva is gyakorolhatja.

A bejelentés által érintett személyek a személyes adataikhoz való hozzáférési jogukkal összefüggésben semmilyen körülmények között nem kaphatnak tájékoztatást a bejelentést tevő fél kilétéről.

Azok a bejelentésekre vonatkozó információk, amelyeket kézhezvételükkor úgy ítélt meg, hogy nem tartoznak ezen eljárás hatálya alá, az anonimizálást követően haladéktalanul archiválásra kerülnek, illetve az érvényes nyilvántartási törvények hatálya alá tartoznak.

Ha a visszaélés-bejelentés az eljárás hatálya alá tartozik, a bejelentéssel közölt információkat a bejelentés feldolgozását követően levont következtetést követő 2 hónapon belül meg kell semmisíteni vagy archiválni kell, figyelemmel a nyilvántartás vezetésére vonatkozó jogszabályokra.

Ha a visszaélés-bejelentés fegyelmi intézkedést vagy jogi eljárást von maga után, a bejelentéssel közölt információkat az eljárás időtartama alatt megőrizzük, figyelemmel a nyilvántartás vezetésére vonatkozó hatályos jogszabályokra.

10. SZEMÉLYES ADATOK ÁTADÁSA AZ EURÓPAI UNIÓN KÍVÜLI TERÜLETRE

A visszaélés- bejelentés feldolgozásának lehetővé tétele érdekében személyes adatok továbbíthatók az érintett szervezeteknél dolgozó, a feldolgozásért felelős személyeknek.

A személyes adatok Európai Gazdasági Térségen (EGT) kívüli országokba történő továbbítása esetén ez a továbbítás csak akkor történhet

meg, ha a SPIE teljesíti a 2016/679/ EU rendelet 45–50. cikkében meghatározott feltételeket, beleértve a személyes adatok harmadik országba történő későbbi továbbítására, ami annak érdekében szükséges, hogy a természetes személyek védelmének szintje ne sérüljön.





www.spie.com

SPIE
Campus Saint-Christophe – Europa
10, avenue de l'Entreprise
95863 Cergy-Pontoise Cedex
FRANCIAORSZÁG